



Development of parking management plan for the heavy vehicles along the Panvel municipal corporation region



Image is only for representation purpose only

Sector 17, Roadpali, Panvel

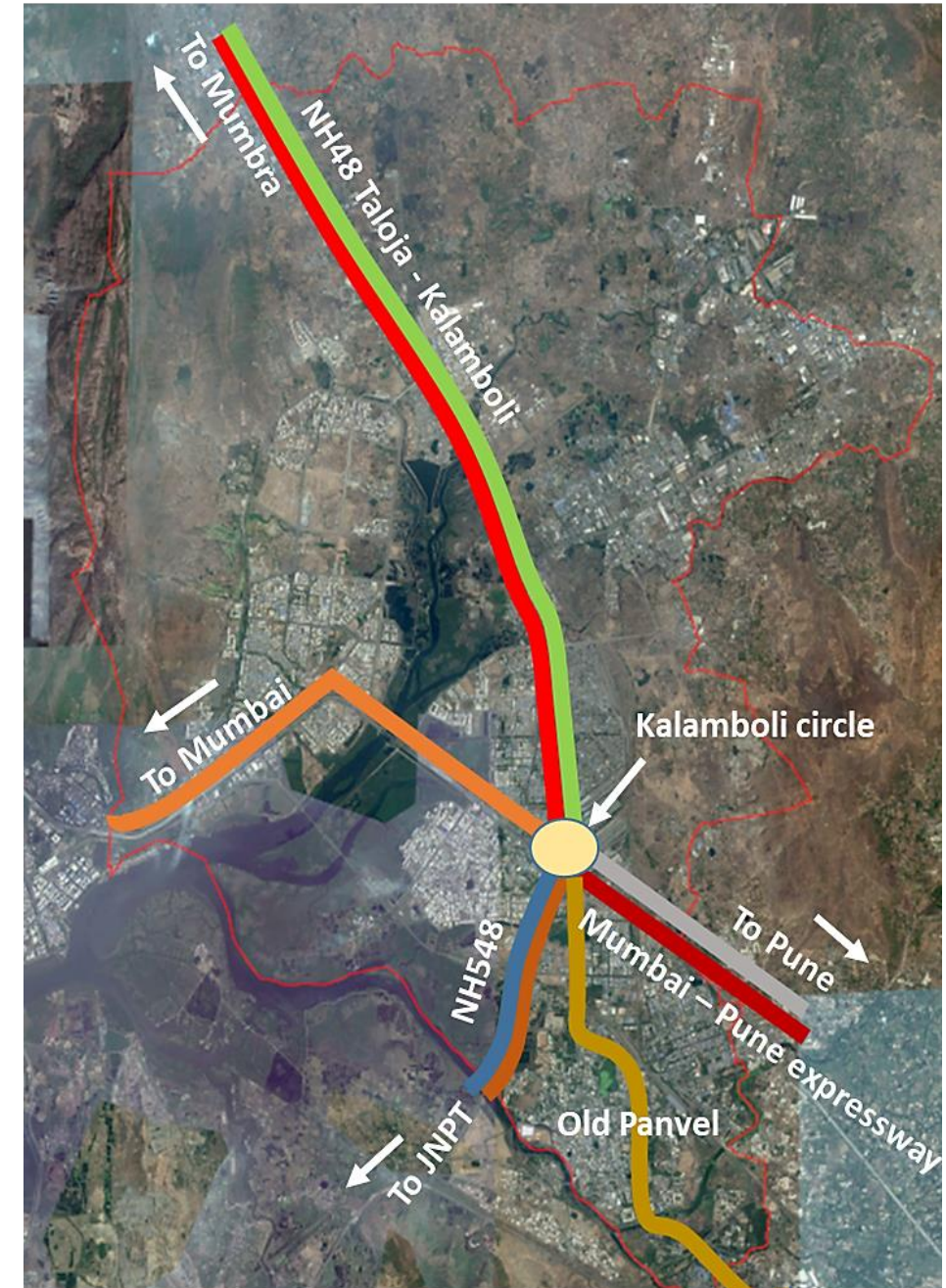
Introduction

Key Highlights of Panvel

- Formed in the year 2016
- First municipal corporation in the Raigad district of Maharashtra.
- Consists Panvel old council area & 29 revenues villages encompassing already developed CIDCO nodes
- Current jurisdiction spans approximately 110 sq. km.
- Current population of PMC area is 1.37 Millions

Key infrastructure projects in and around Panvel

- Navi Mumbai International Airport
- Multi product special economic zone
- Navi Mumbai metro
- Mumbai Trans Harbour link
- Virar- Alibaug multimodal corridor



Freight activity Nodes in PMC

Kalamboli truck terminal



- Acts as a cargo transfer station between rail cargo and road cargo, shipments from this terminal spread across Maharashtra and beyond hence high accumulation of heavy vehicles is currently present in PMC

Major industrial area

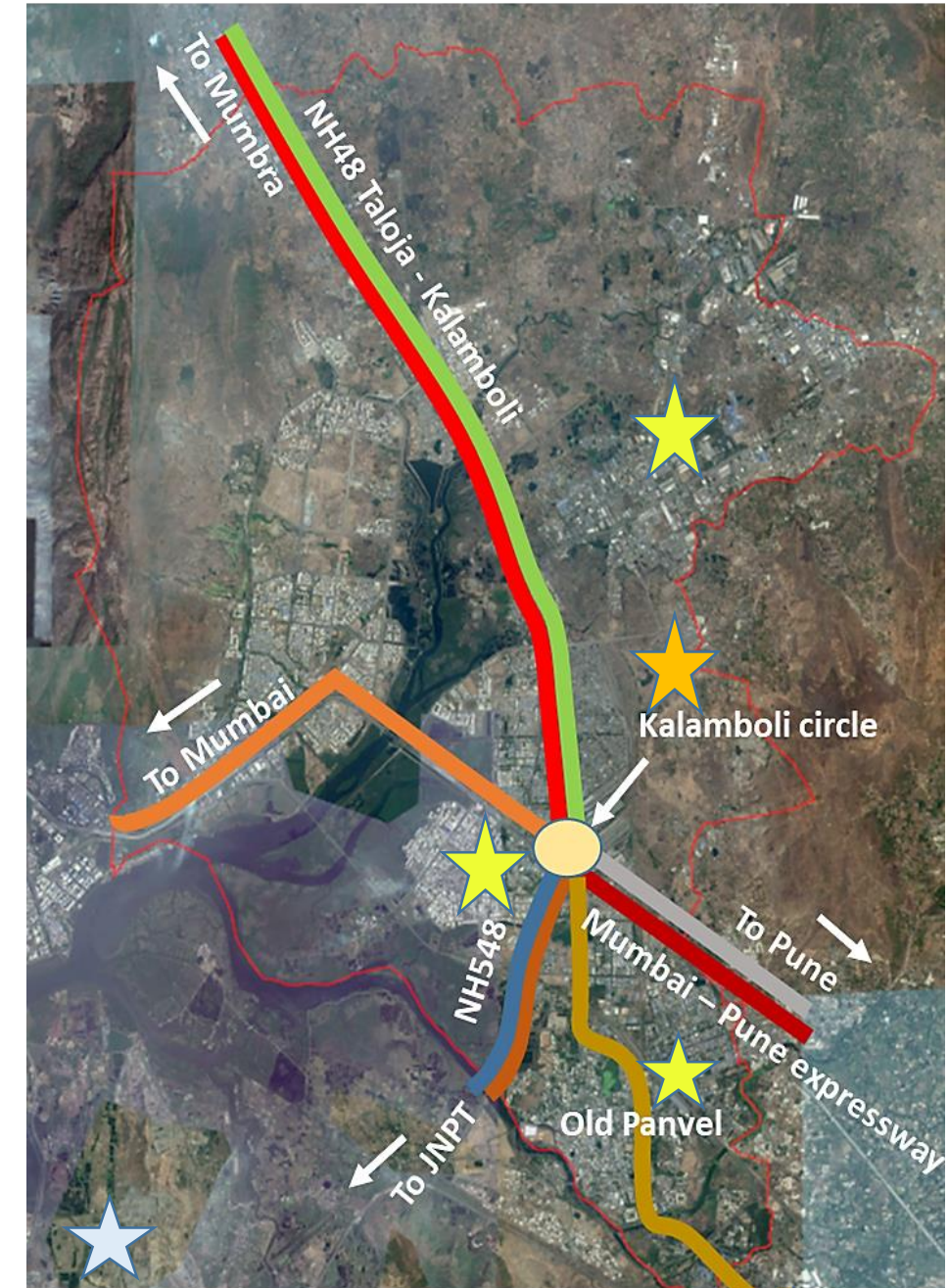


- Panvel has three industrial area in its vicinity i.e. Taloja MIDC, Panvel MIDC & Jawahar Industrial estate which contributes to more heavy vehicles in the PMC

Jawaharlal Nehru Port Trust



- linkage to Jawaharlal Nehru Port Trust (JNPT), situated about 26 km from Panvel. Most of the road freight movement which originates from JNPT, passes through PMC area



Problem statement : Current
scenario

1st

Heavy vehicle parking on Highways and internal city roads

2nd

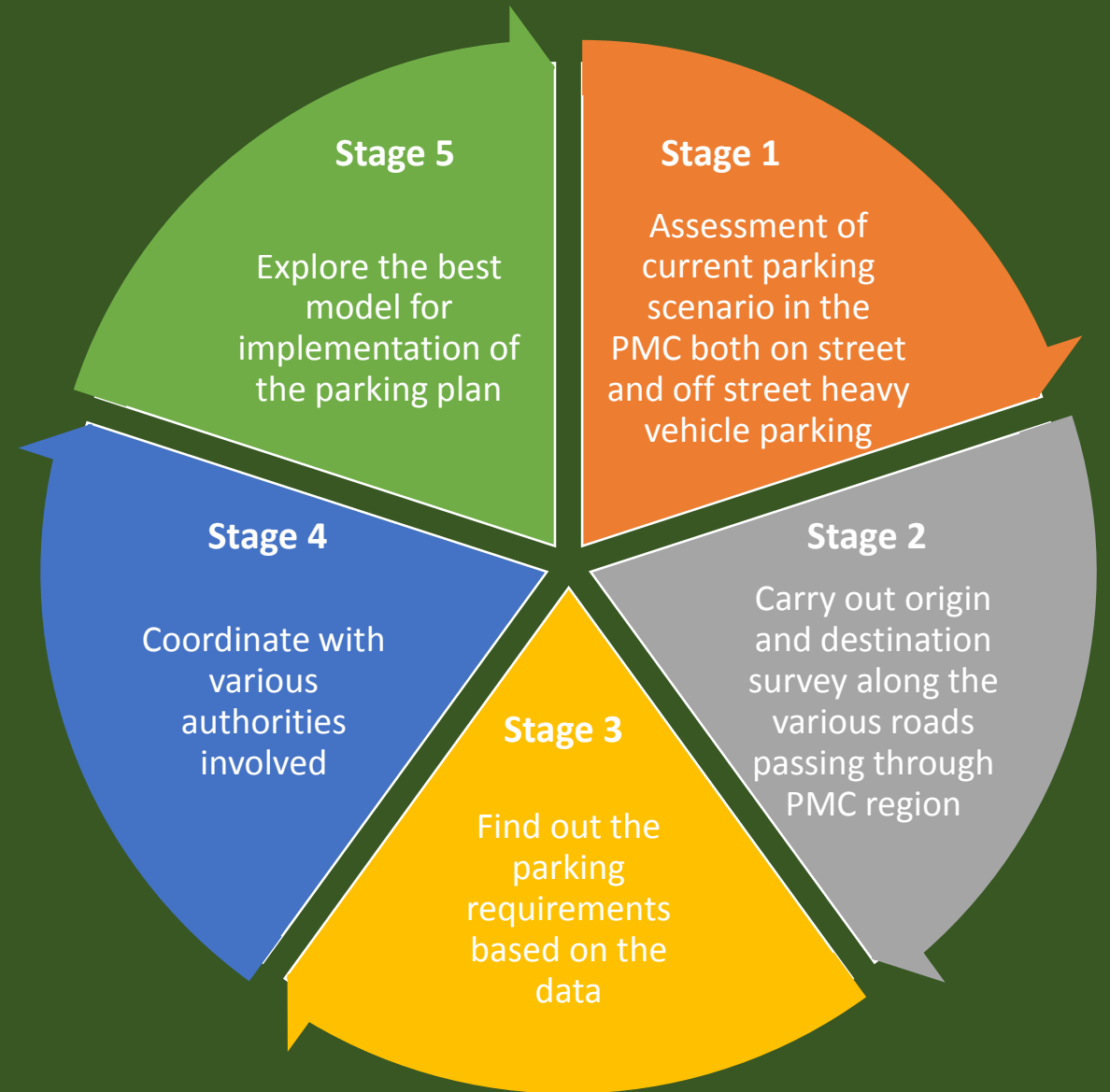
Heavy vehicle parking in vacant land parcels across PMC for long duration

Adverse effects of these parking's

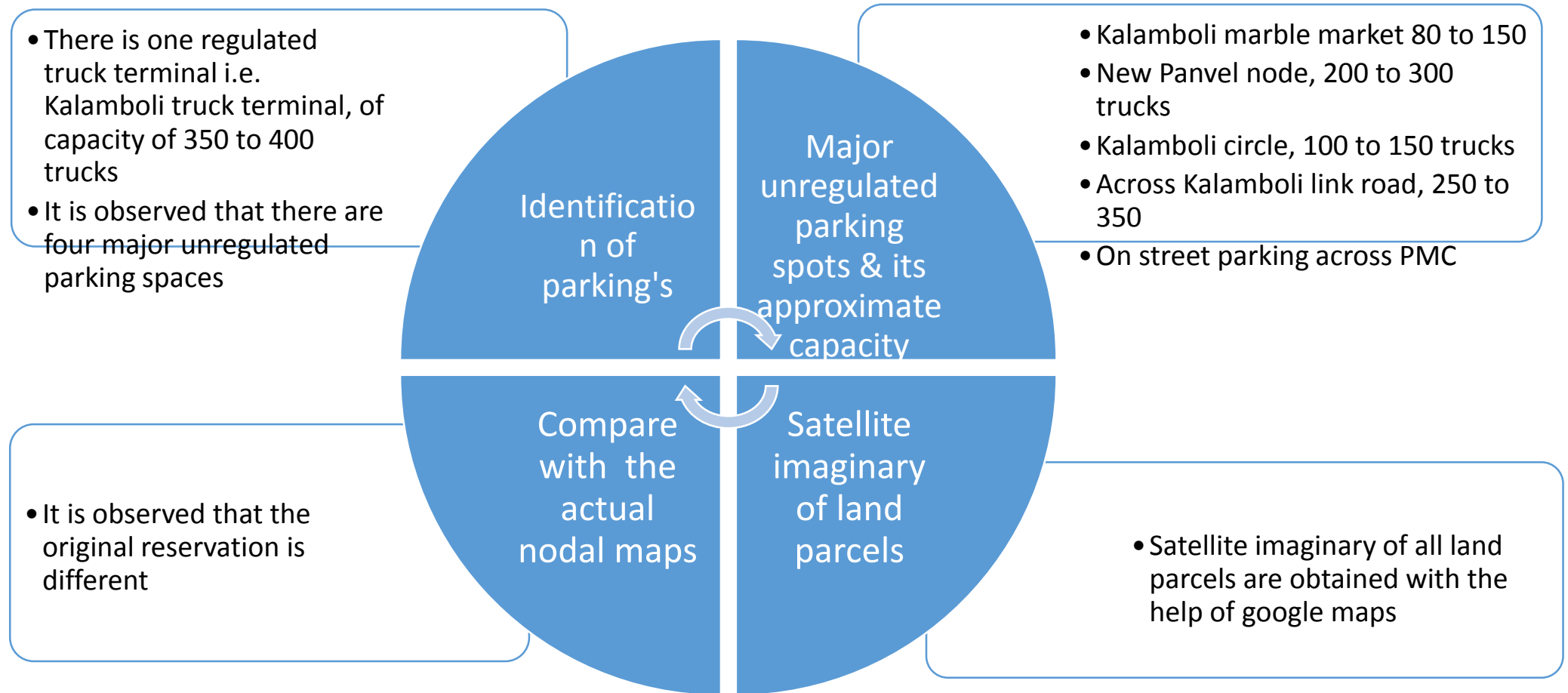
- Pollutes environment by creating hazardous waste by carry out maintenance repairing work at park site because of unavailability of designated space
- Creates a safety hazard to people residing in nearby area by generating unwanted waste, hindering the road spaces, practicing open defecation
- The areas where these trucks are parked seldom have any basic facilities like hygienic food joints, toilets etc. which increase a load on public & community toilets



Methodology



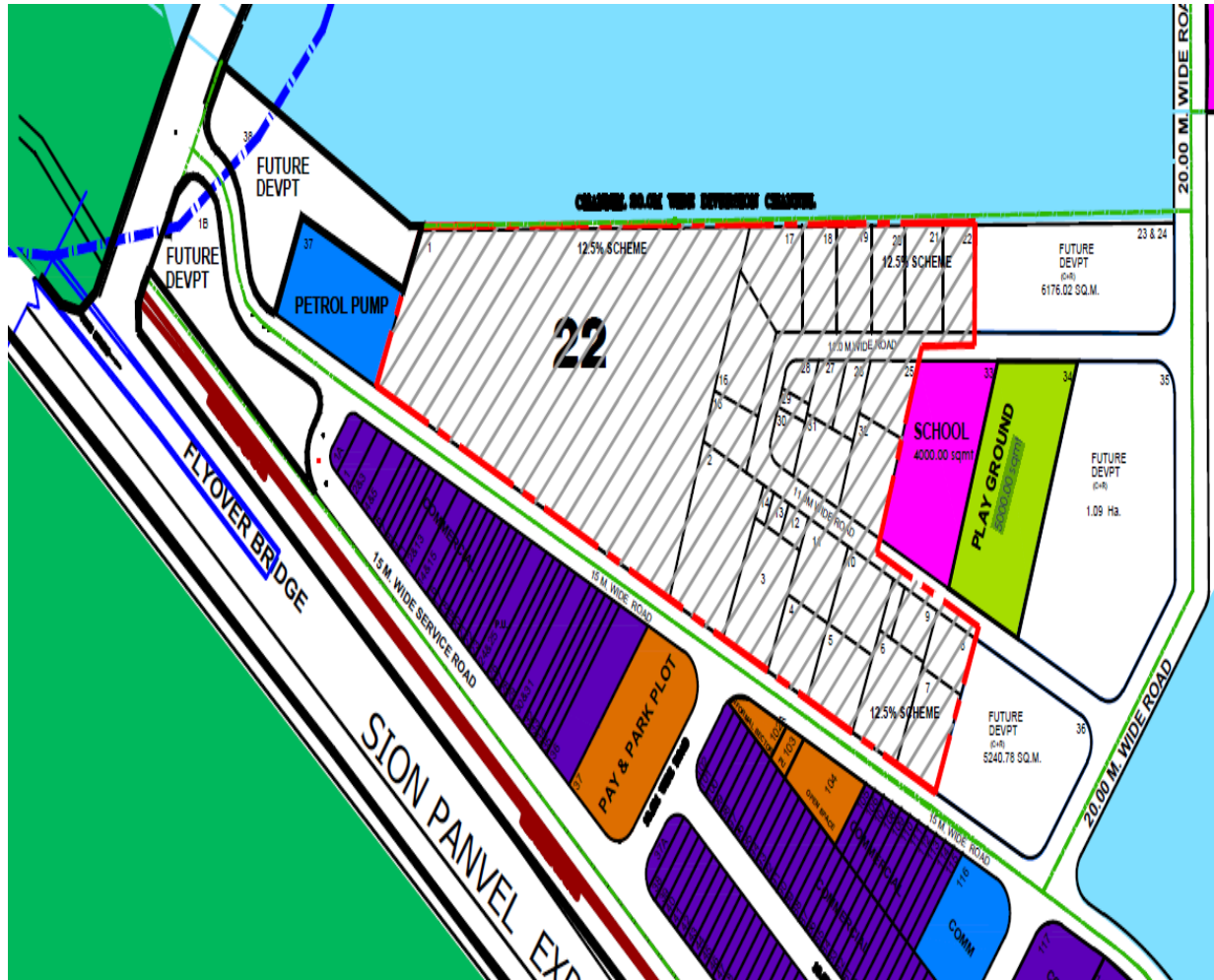
Stage 1: Assessment of current parking scenario in the PMC both on street and off street heavy vehicle parking



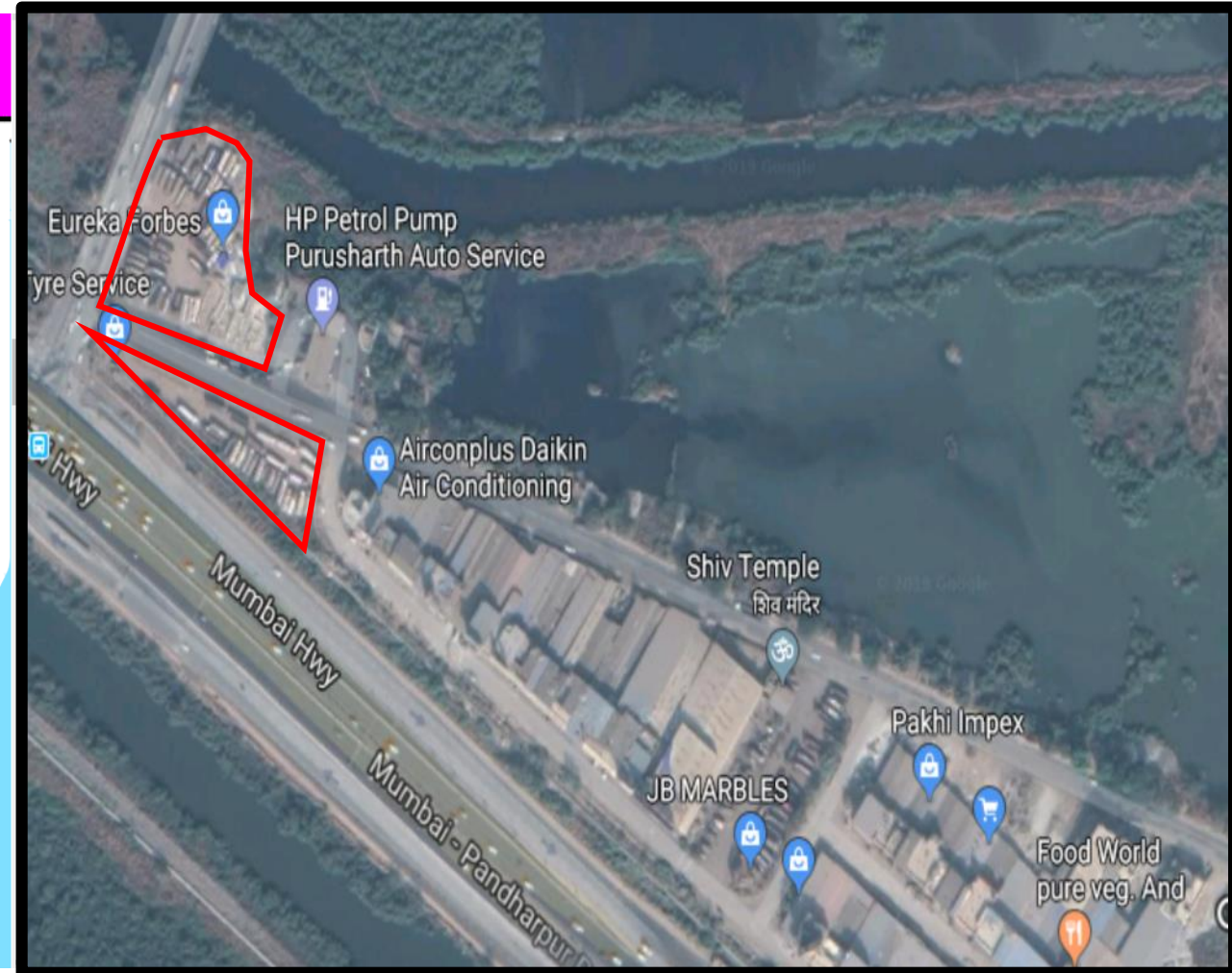
Kalamboli node: Kalamboli Marble market

(allotted for Future development) ; Parking count : 100 to 150 Heavy vehicles

Nodal plan



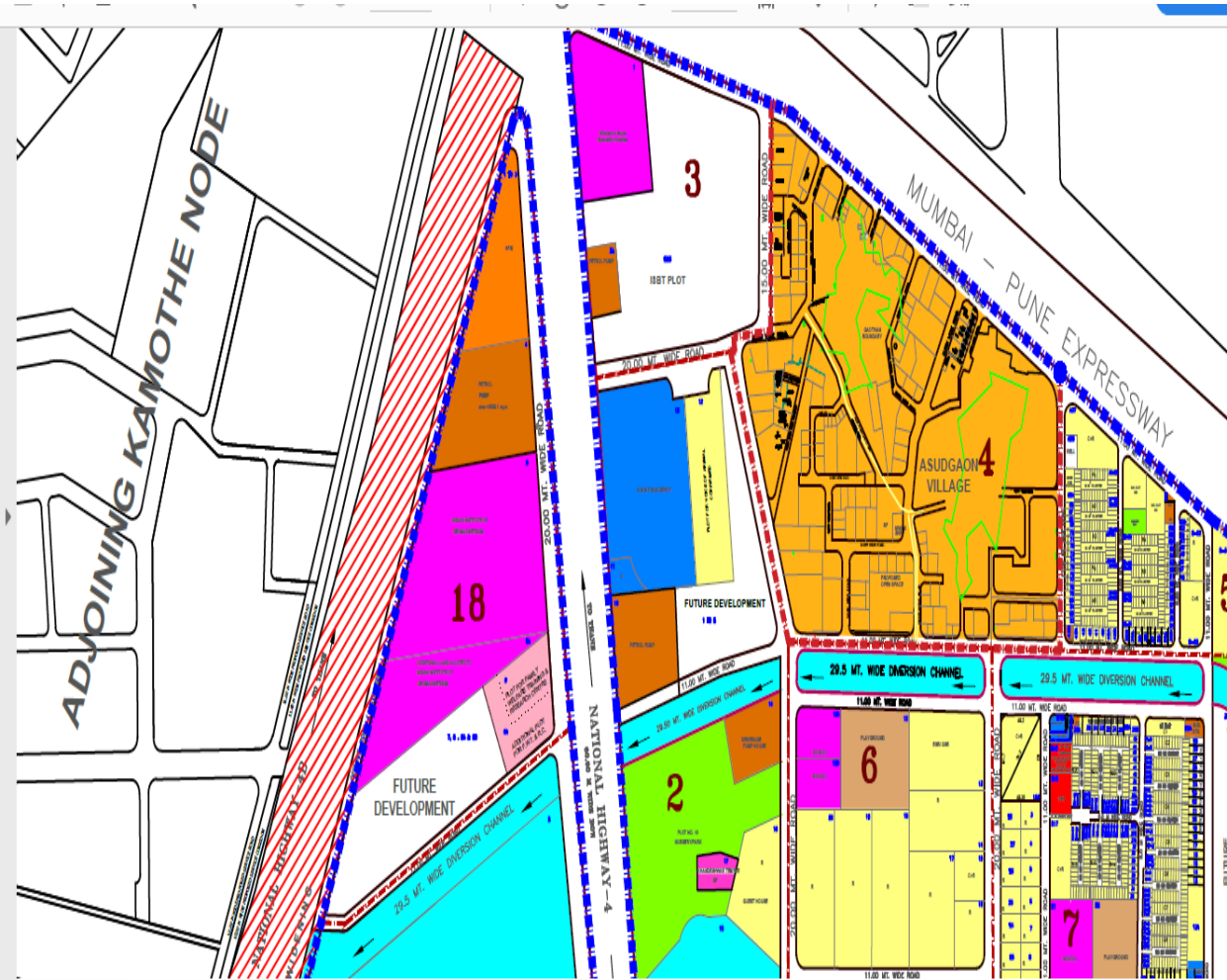
Satellite imaginary



New Panvel Node: Khanda colony

(allotted for Inter state bus terminal(ISBT), Future development); Parking count: 250 to 300 heavy vehicles

Nodal plan



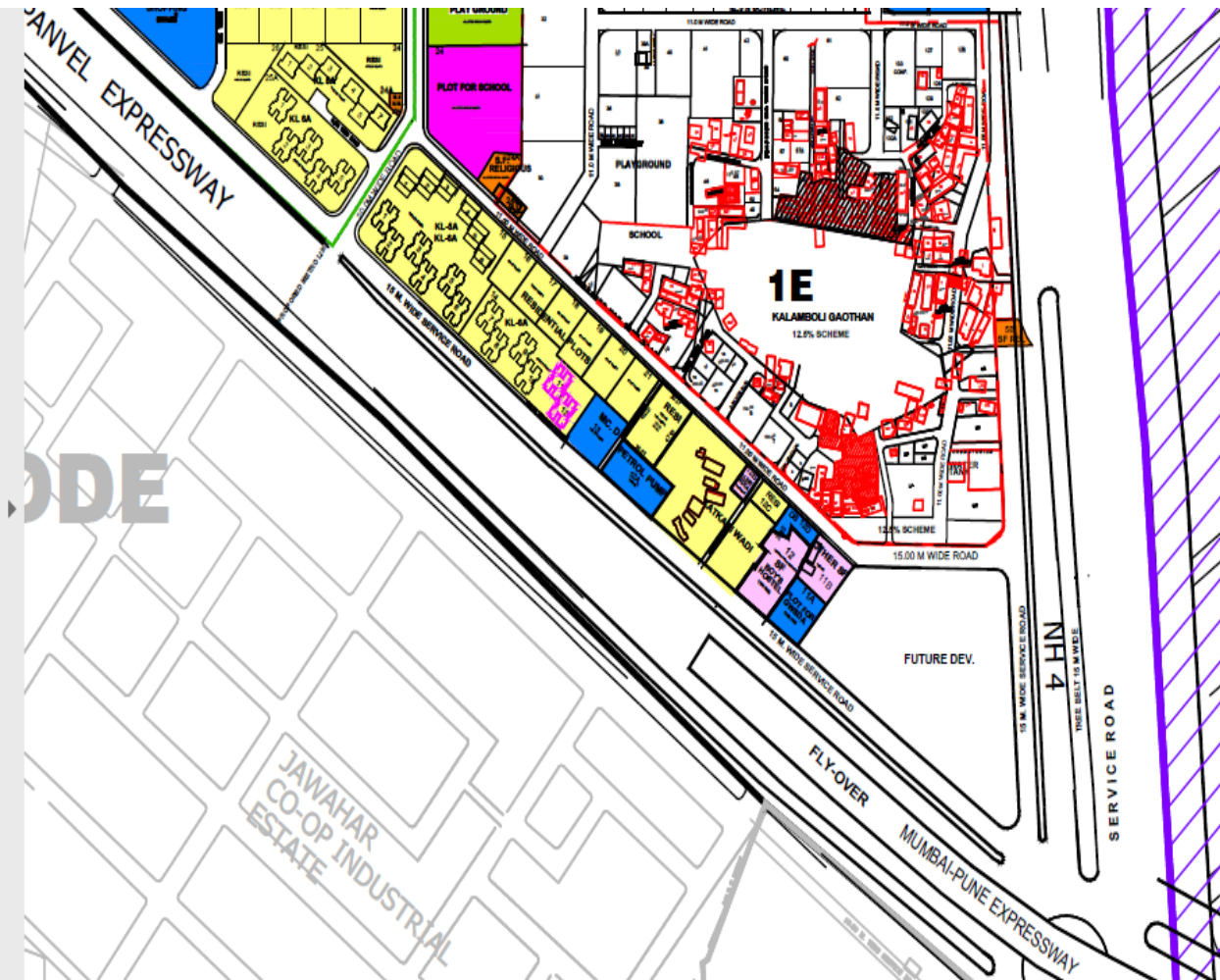
Satellite imaginary



Kalamboli node: Kalamboli circle

(allotted for Future development); Parking count: 100 to 150 heavy vehicles

Nodal plan



Satellite imaginary

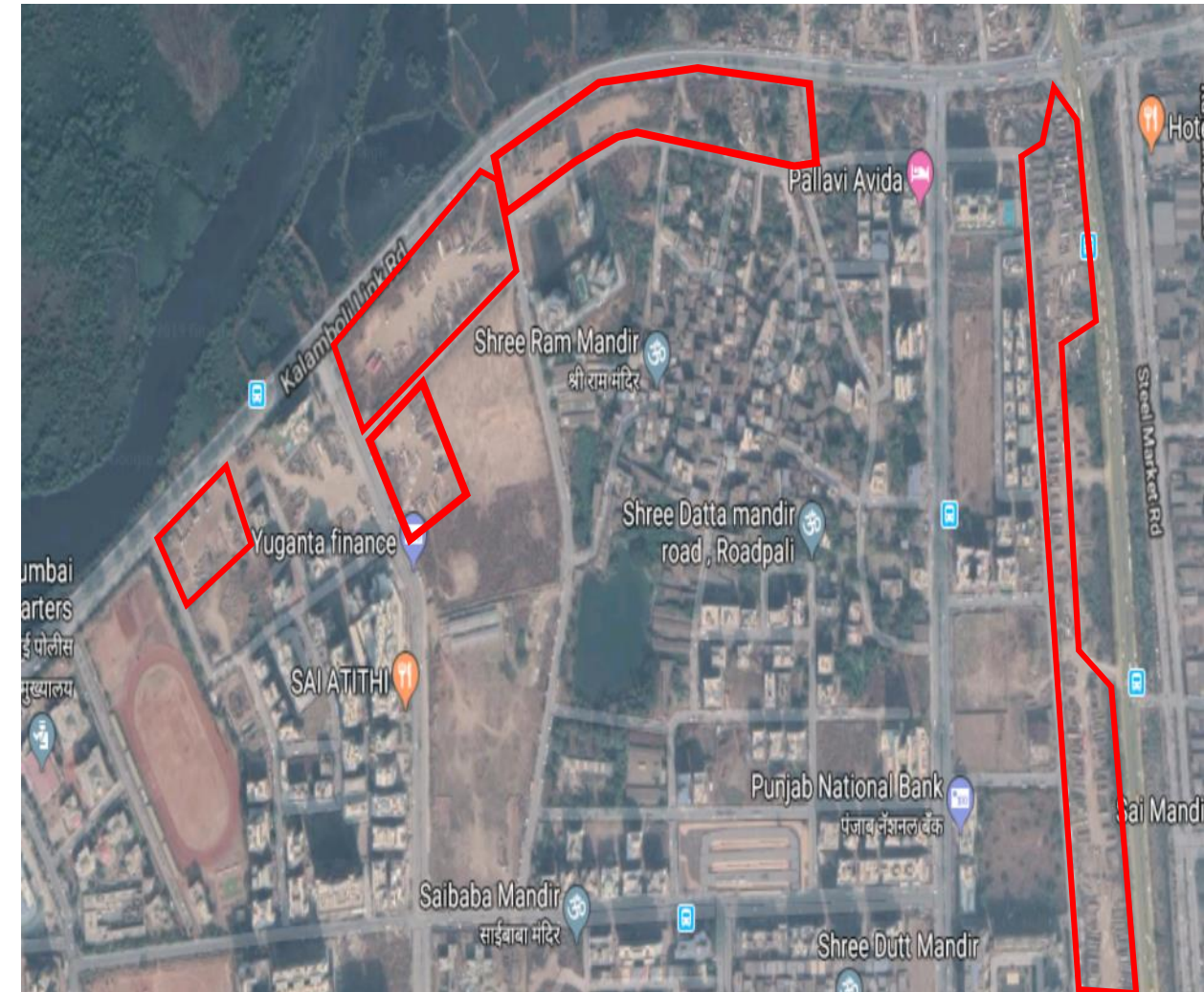
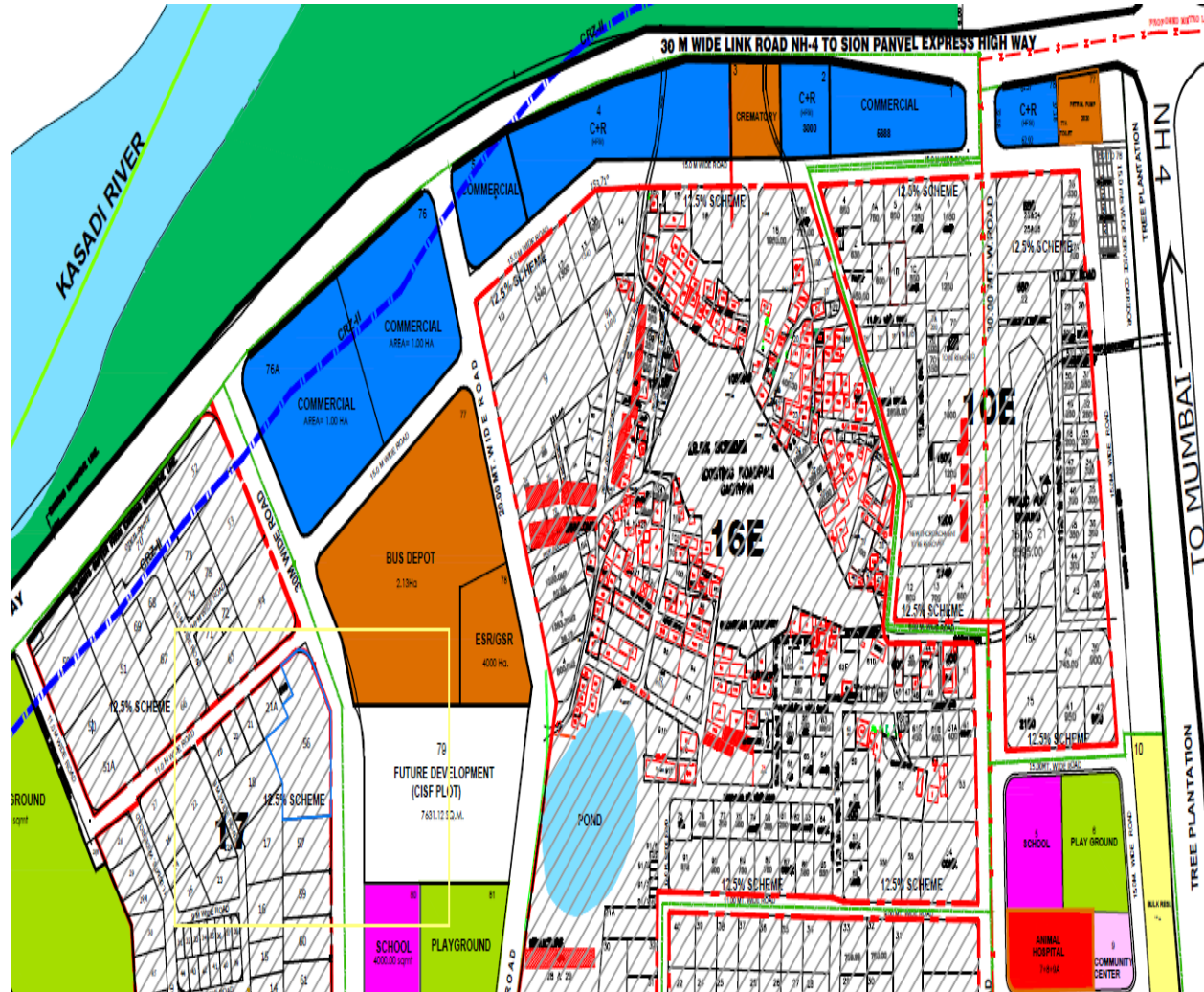


Kalamboli node: Across Kalamboli link road

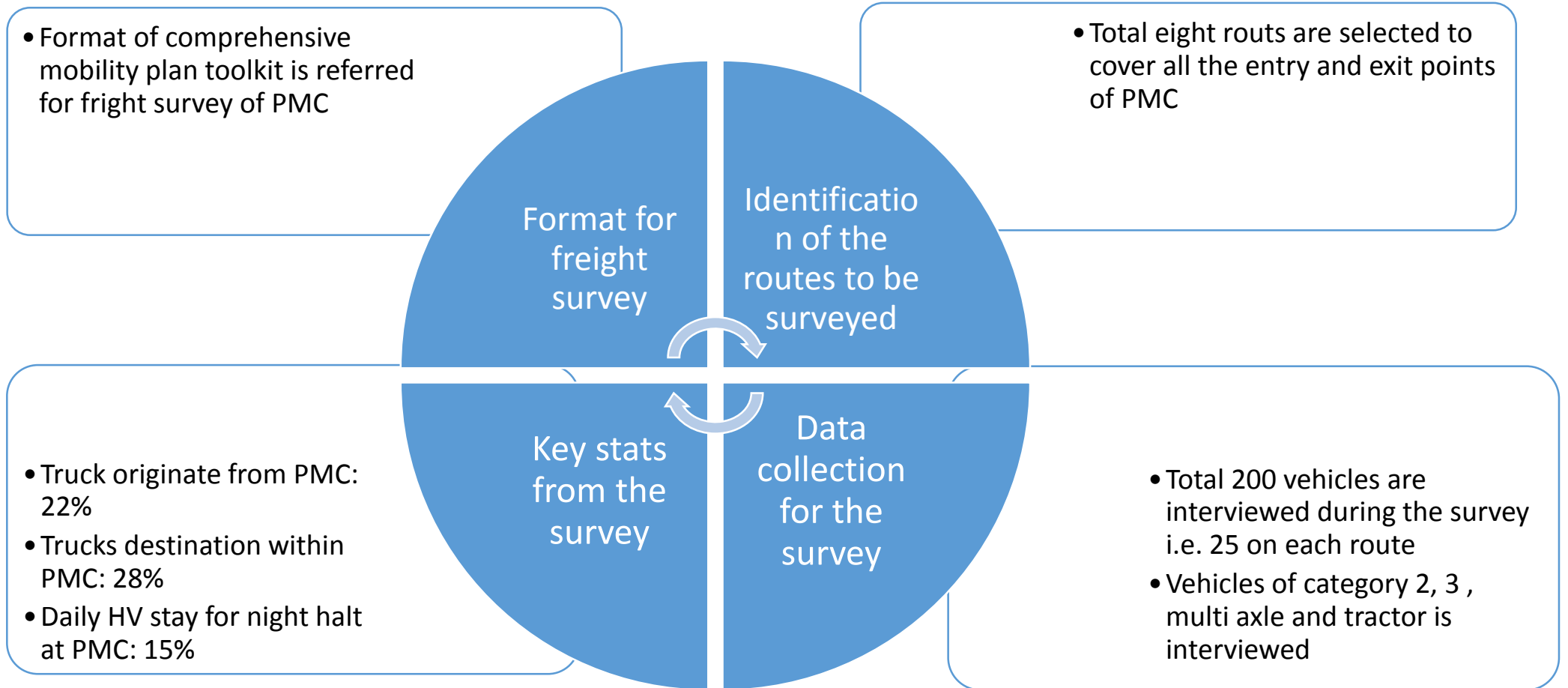
(allotted for commercial, mixed and open spaces, tree belt); Parking count: 250 - 300 heavy vehicles

Nodal plan

Satellite imaginary



Stage 2: Carry out origin and destination survey along the various roads passing through PMC region



Modified freight survey format for Panvel

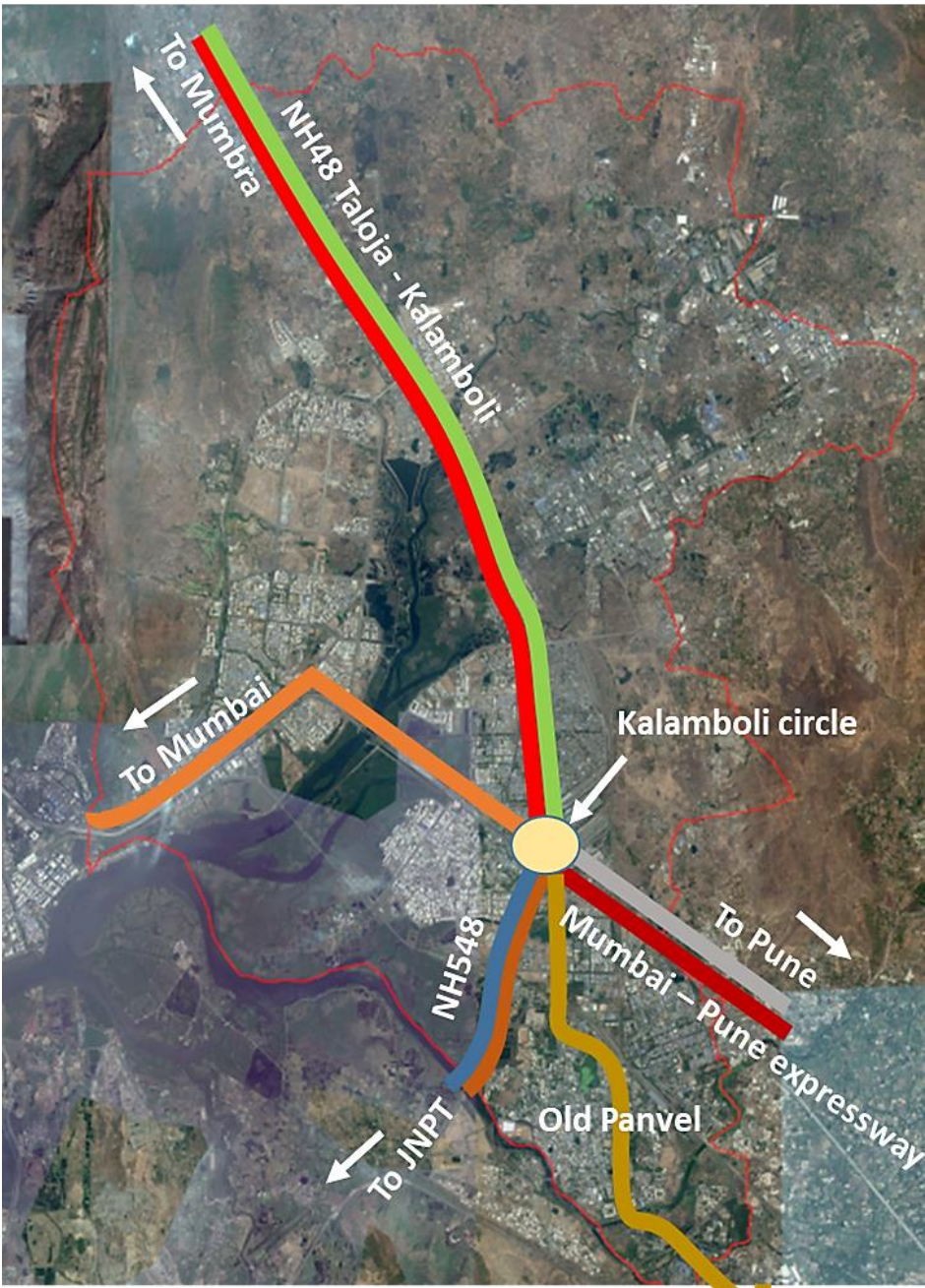
Sl. no .	Type of vehicle	Time	Origin	Destinati on	Loaded/u nloaded status	Trip frequenc y in week	Parking/ Night halt
1							
2							
3							
4							
5							
6							
7							
8							
.							
.							
25							

Trip Frequency	Code
Daily once (one-way)	1
Daily twice (up & down)	2
Daily thrice or more	3
Others	4

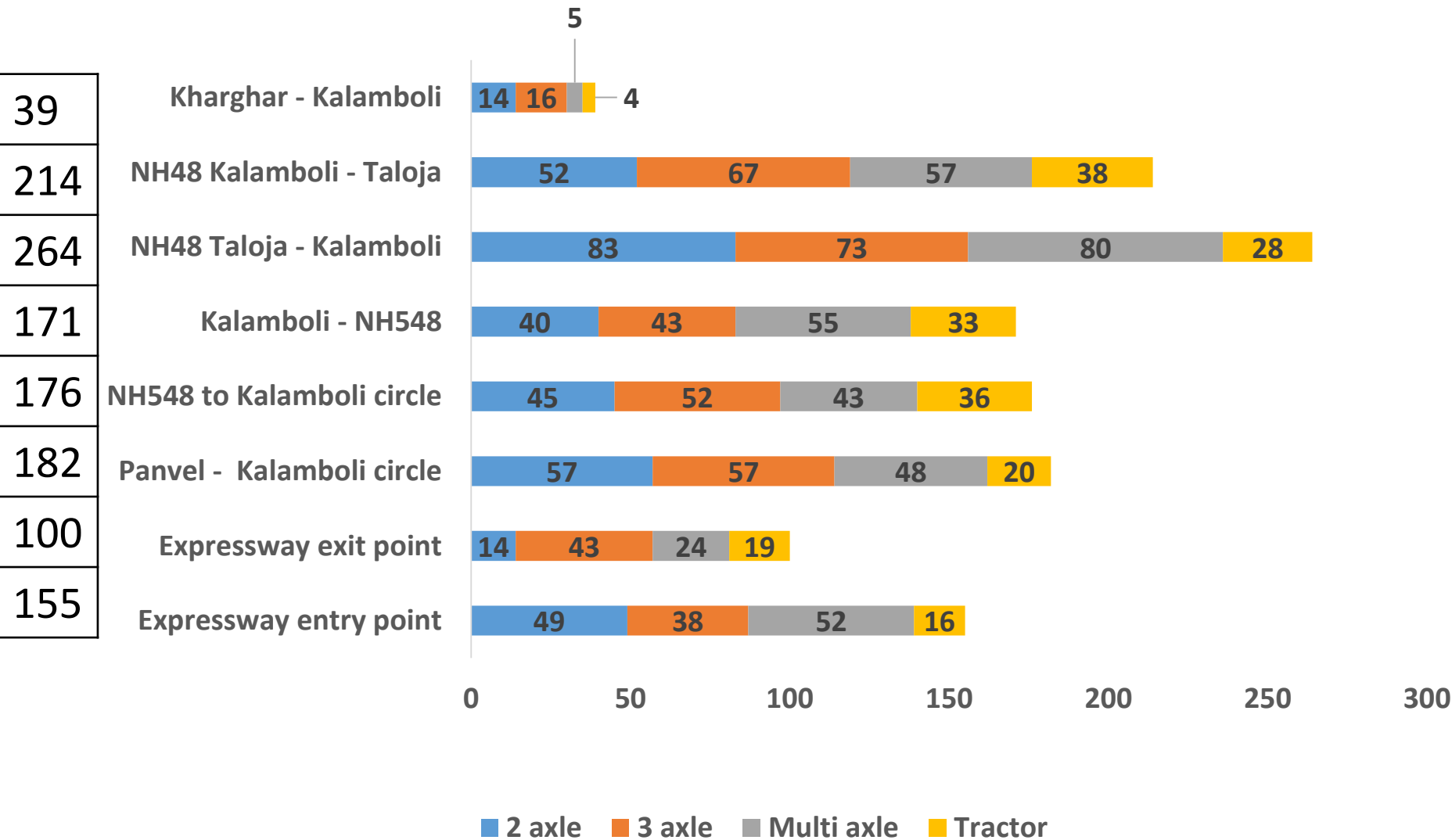
Vehicle	Code
LCV	1
2-Axle truck	2
3 – Axle truck	3
Multi axle vehicle	4
Tractor	5
Tempo	6
NMT	7

Routes for freight transport survey

Sl. No.	Route name	Origins	Destination
1	Expressway entry point	Bhiwandi, Taloja, Kalamboli, Borivali, Mumbai, Ahmedabad etc.	Pune, Khopoli, Chennai, Khalapur, Nagpur, Hyderabad, Bangalore etc.
2	Expressway exit point	Pune, Chennai, Mysuru, Hubli, Khalapur, Hyderabad etc.	Vashi, Bhiwandi, JNPT, Valsad, Kalamboli, Taloja, Panvel etc.
3	Panvel - Kalamboli circle	Khopoli, Panvel, Alibag, Khalapur, Karjat, JNPT, Rasayni, Roha etc.	Taloja, Bhiwandi, Vashi, Belapur, Kalamboli, Adivali, Kamotha, Pender, Bhopal, Pune etc.
4	NH548 to Kalamboli circle	JNPT, Navkhar, kopergoan, Panvel, Jasai, Khopoli, Vadkhal, Wahal, Mangoan , Khalapur etc.	Taloja, Navade, Dahisar, Kalamboli, Sahapur, Vapi, Ambernath, Bhiwandi, Mankhurd, Nerul, Khidukpada etc.
5	Kalamboli - NH548	Chempur, Taloja, Mumbai, Dahisar, Kalamboli, Vashi, Borivali, Belapur, Bhiwandi etc.	Alibag, JNPT, Nagothana, Khopoli, Panvel etc.
6	NH48 Taloja - Kalamboli	Bhiwandi, Ambernath, Roadpali, Taloja, Thane, Gujrat, Dahisar etc	Pune, Roha, JNPT, Vapi, Mahad, Rasayani, Dahanu, Bangalore, Panvel, JNPT, Uran etc.
7	NH48 Kalamboli - Taloja	Pune, Bangalore, Khopoli, Alibag, Karjat, JNPT, Rasayni, Tamil nadu etc.	Taloja, Bhiwandi, Kalamboli, Ambernath, Mahape, Indore, Dombivali, Kalyan etc.
8	Kharghar - Kalamboli	Vashi, Parel, Malad, Mumbai, Kharghar, Borivali, Airoli, Bhandup, Nerul etc.	Panvel, Rasayani, Pen, Solapur, Alibag, JNPT, Pune, Roadpali , Kalamboli etc.



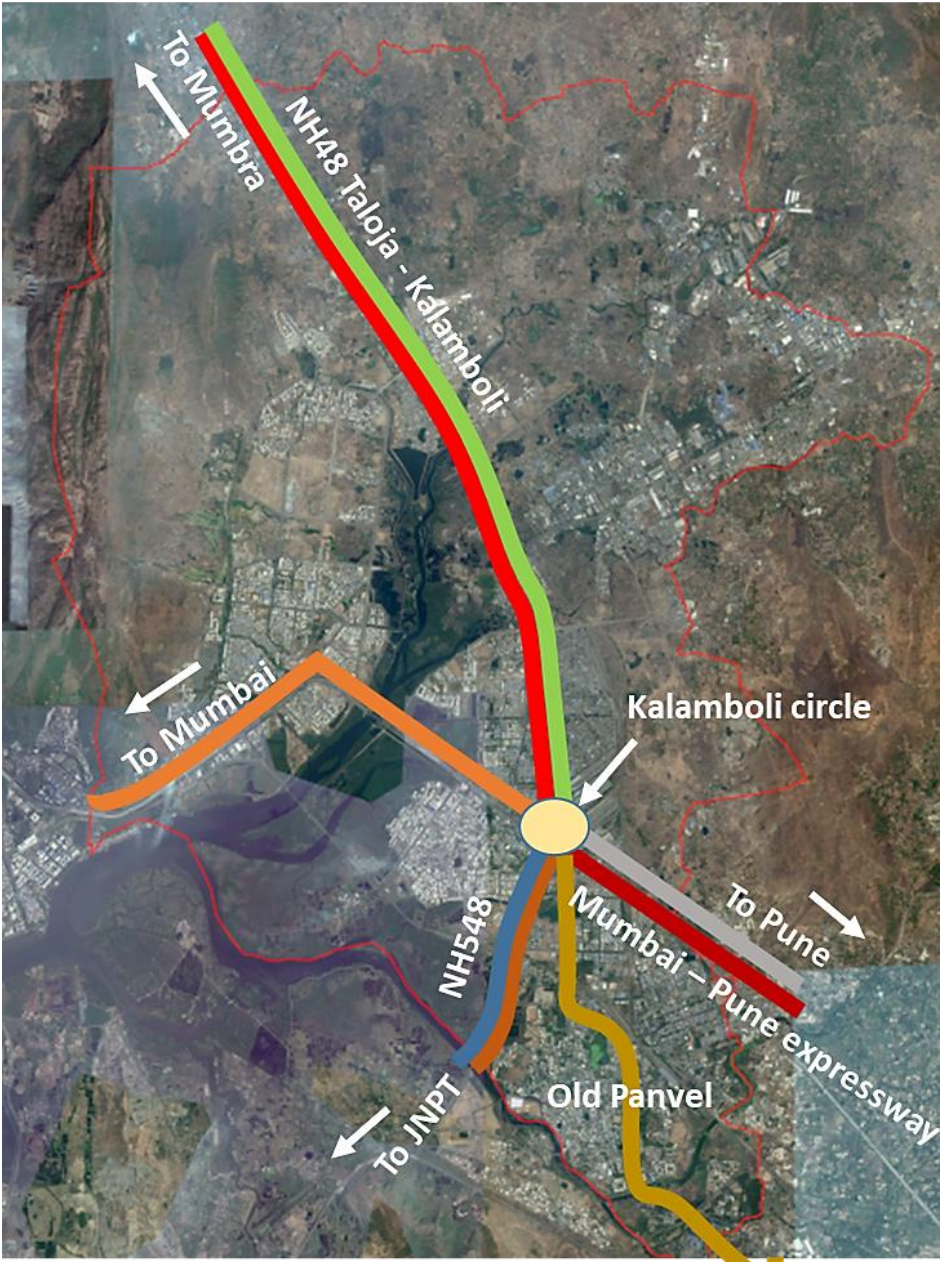
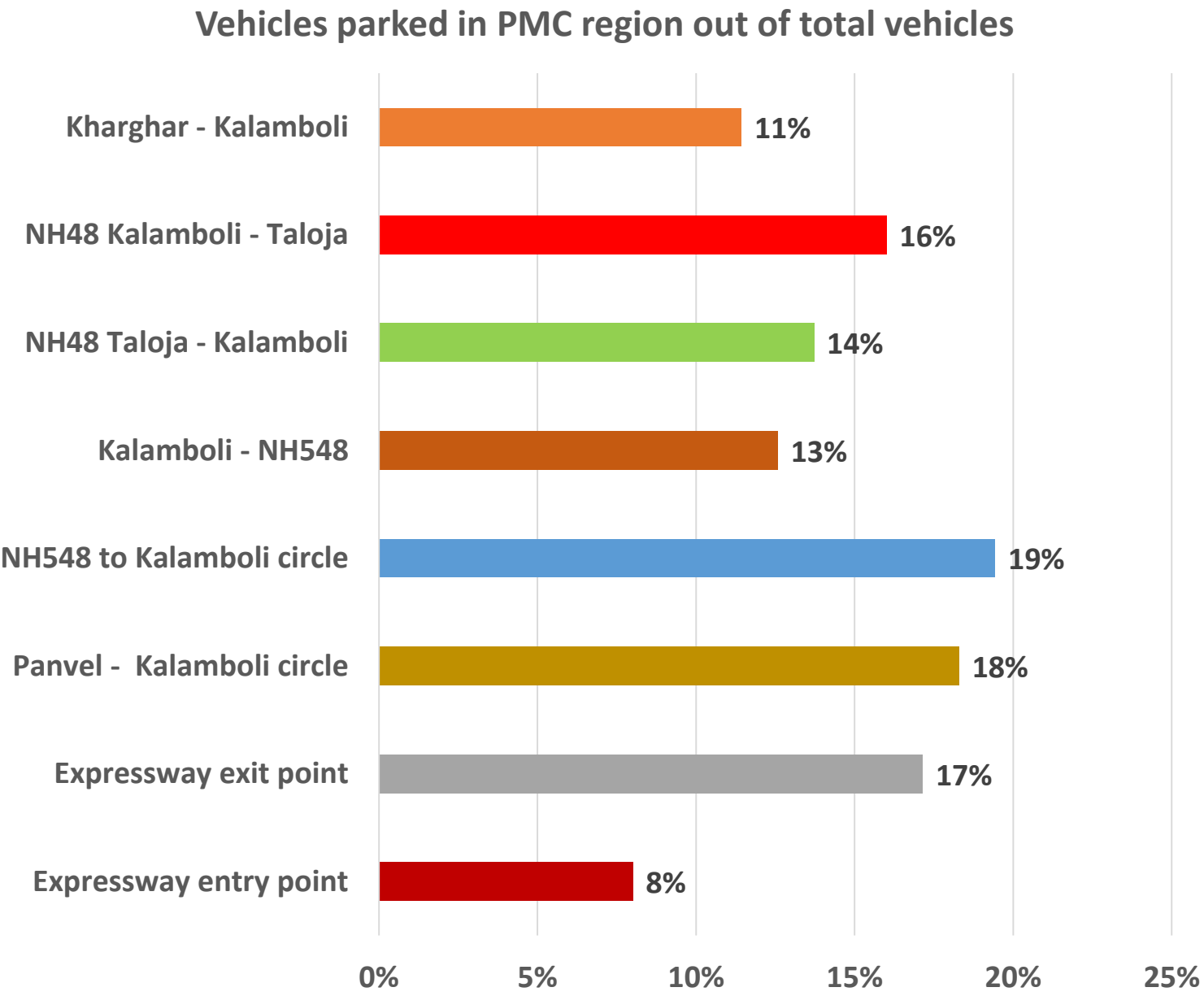
Hourly traffic at selected freight routes



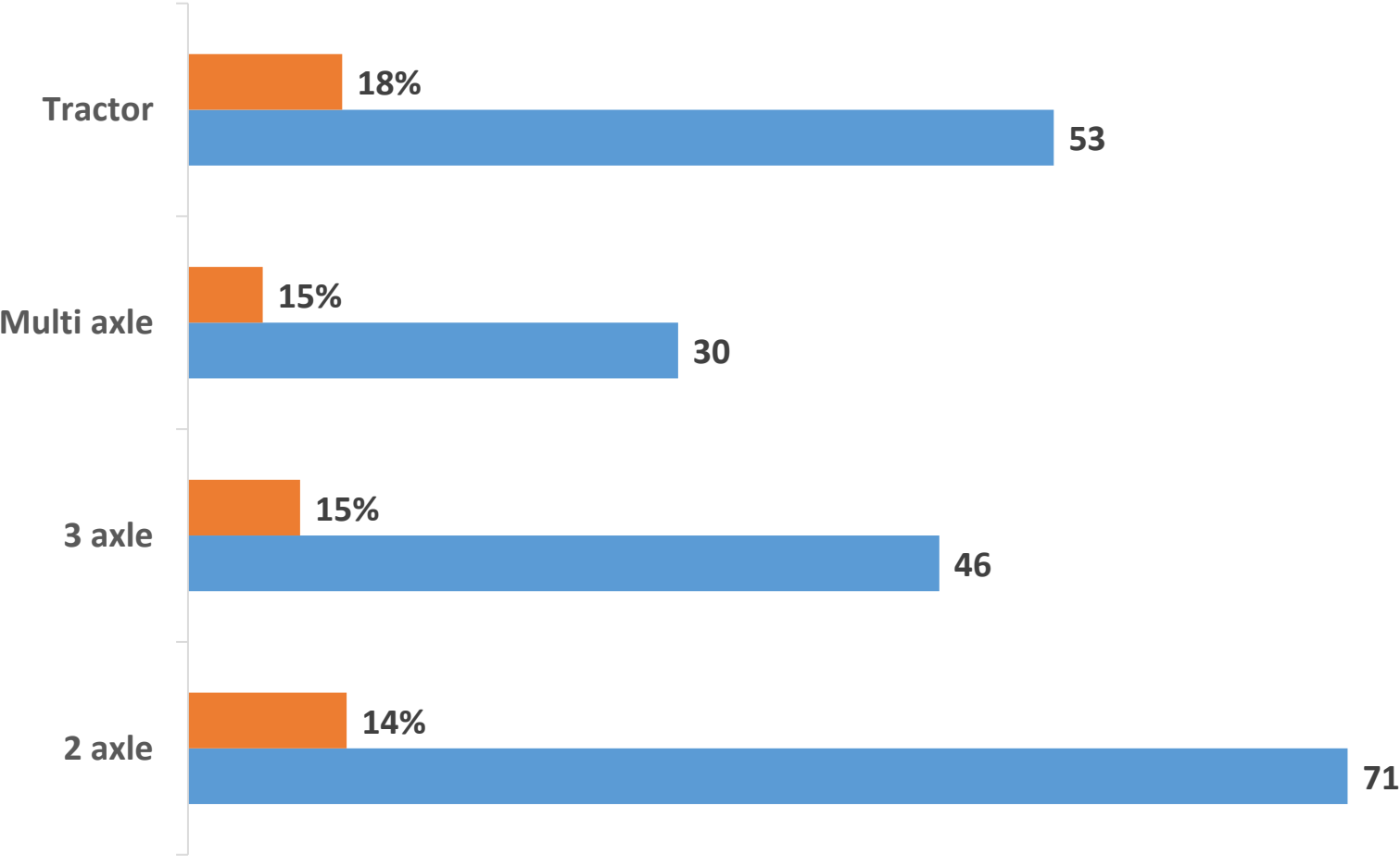
**Average frequency
= 3.17 trips Per
week & 0.45% per
day**

**% of Loaded
vehicles = 54%
% of empty vehicles
= 46%**

Route wise share of vehicles parked in PMC region out of total volume



Vehicle type wise share of vehicles parked in PMC region on the daily basis out of total volume

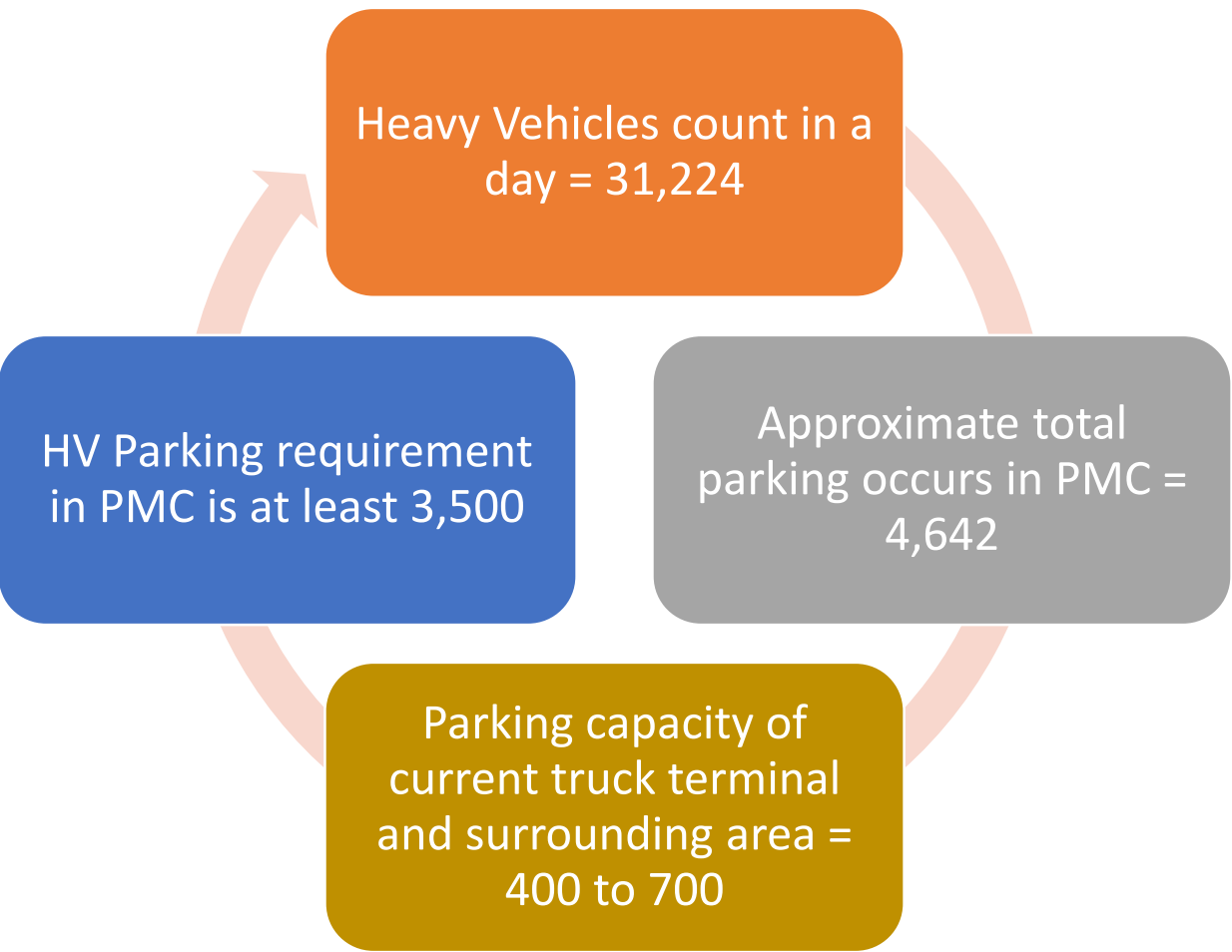


% of vehicles parked in PMC	Total no of vehicles surveyed

Out of total Heavy vehicles (HV) 15% are parked within PMC limits

Out of total parked HV only 16% parked in truck terminals remaining all 84% HV parked either on open space or on street

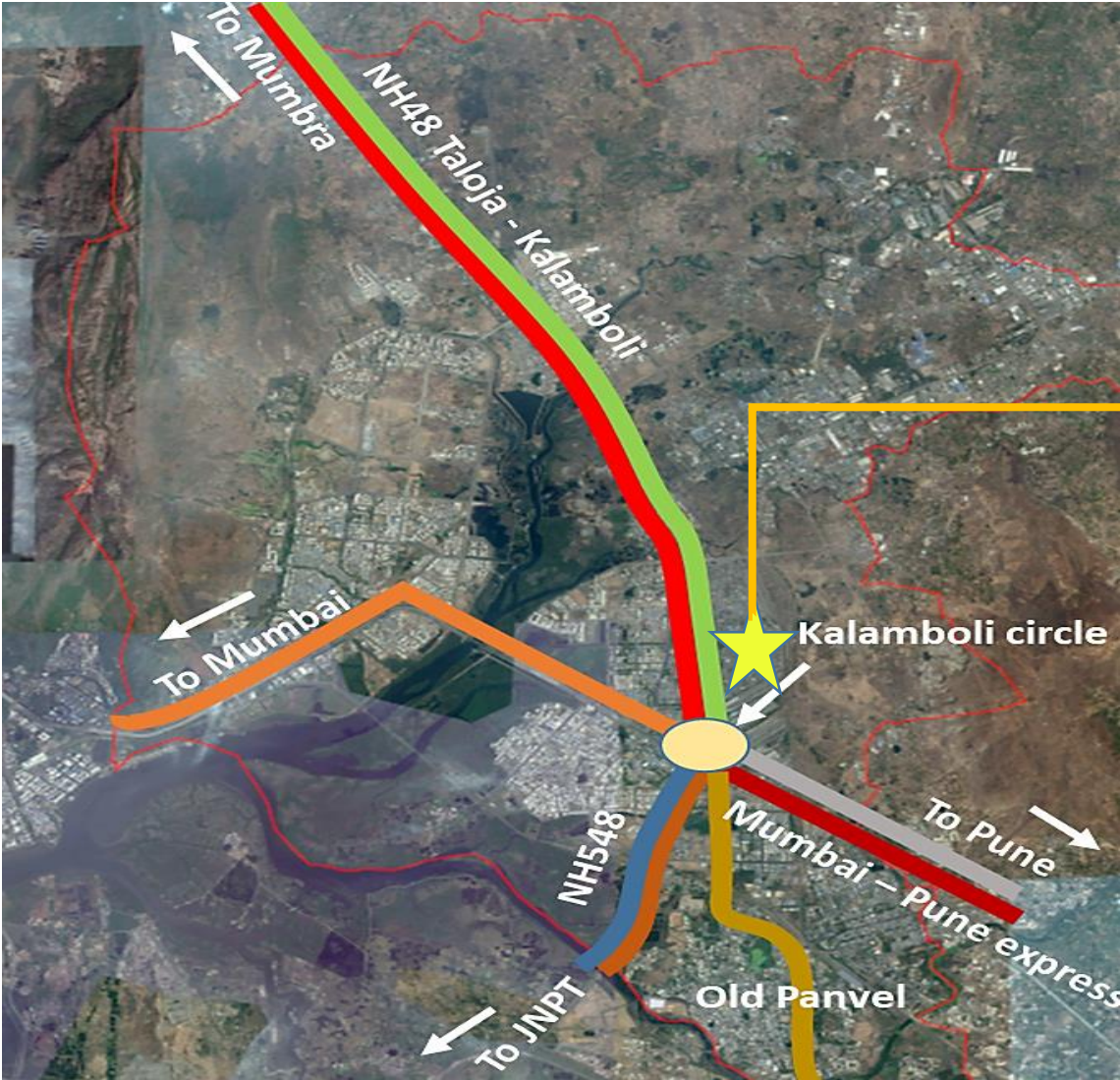
Stage3: Demand assessment for Heavy vehicle parking spaces



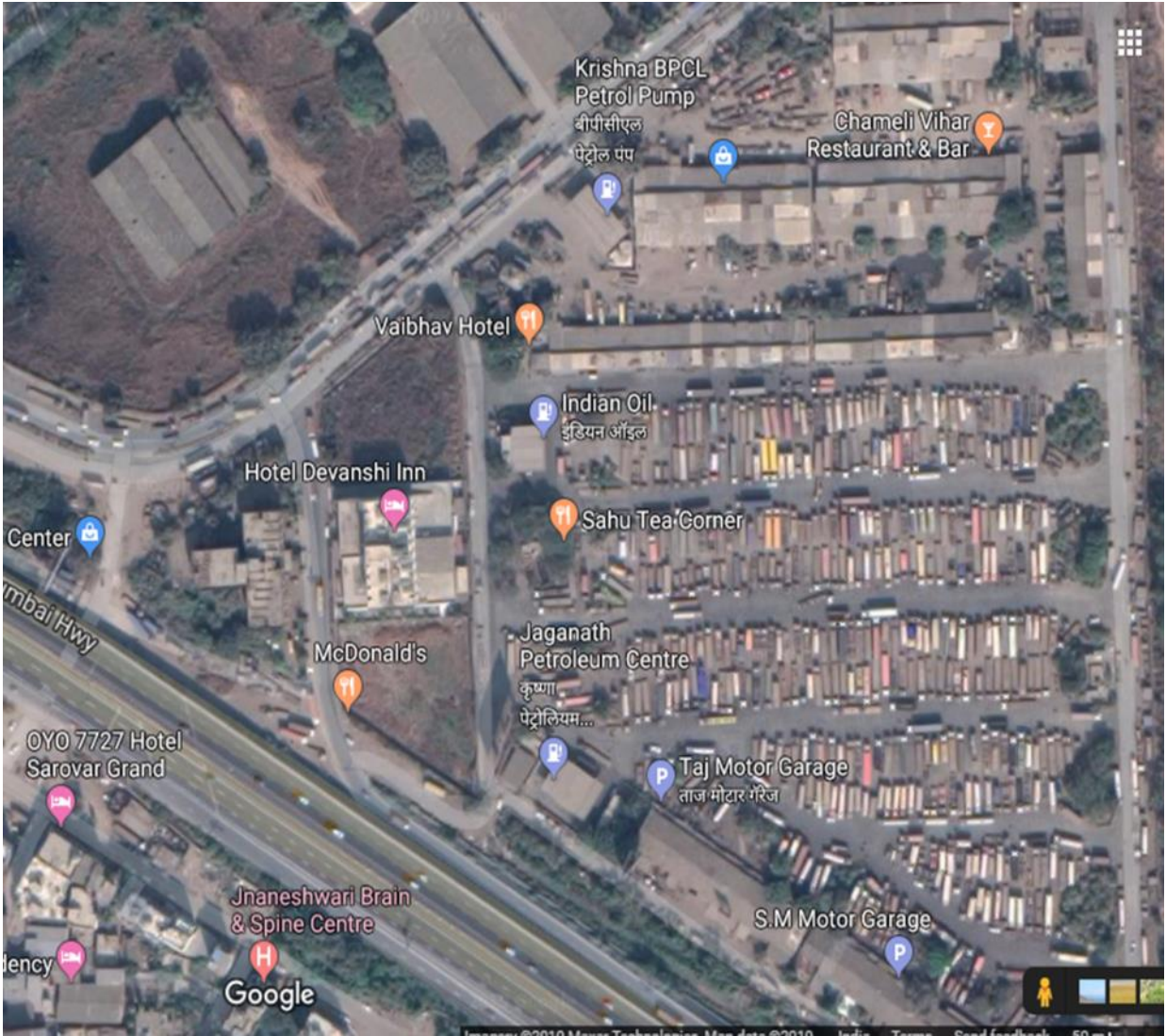
Sl.no.	Route	Day count	Daily parking in %	Daily parking
1	Expressway entry point	3720	8%	298
2	Expressway exit point	2400	17%	411
3	Panvel - Kalamboli circle	4368	18%	799
4	NH548 to Kalamboli circle	4224	19%	821
5	Kalamboli - NH548	4104	13%	516
6	NH48 Taloja - Kalamboli	6336	14%	869
7	NH48 Kalamboli - Taloja	5136	16%	822
8	Kharghar - Kalamboli	936	11%	107
		31224		4642

Current truck terminal at Kalamboli

Existing parking space :
Kalamboli truck terminal

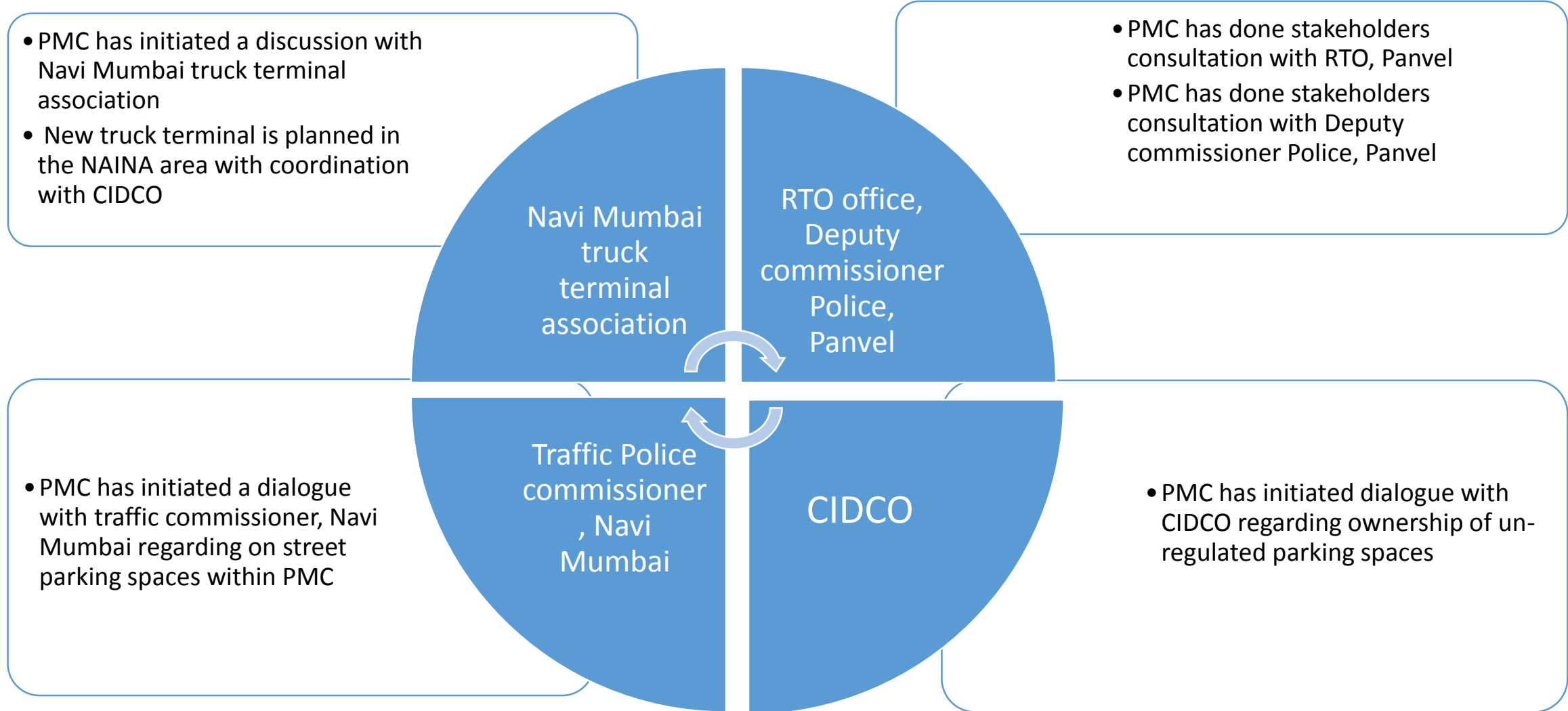


Kalamboli truck terminal :
Satellite imaginary



Source: Google maps

Stage 4: Co - ordinate with various authorities involved



Stage 4: Co - ordinate with various authorities involved

Ashok Dudhe, DCP Panvel



Lakhman Darade, RTO Panvel



Stage 4: Co - ordinate with various authorities involved

Joint meeting with various stakeholders from MMRDA,MSRDC, NAINA, CIDCO, MIDC etc.



Implementation

PMC plan to solve the current issue



Formation of traffic management department

- PMC is planning to form a traffic management team with traffic inspectors & wardens for the city

Provisions in the Development plan

- PMC is in the process of preparing development plan for the whole corporation area
- Corporation will identify and put the Multilevel car park reservation where trucks will be parked on the ground floor

On street parking policy

- PMC is in the plan to regularise a on street parking at expensive rates to discourage on street parking

Traffic management department

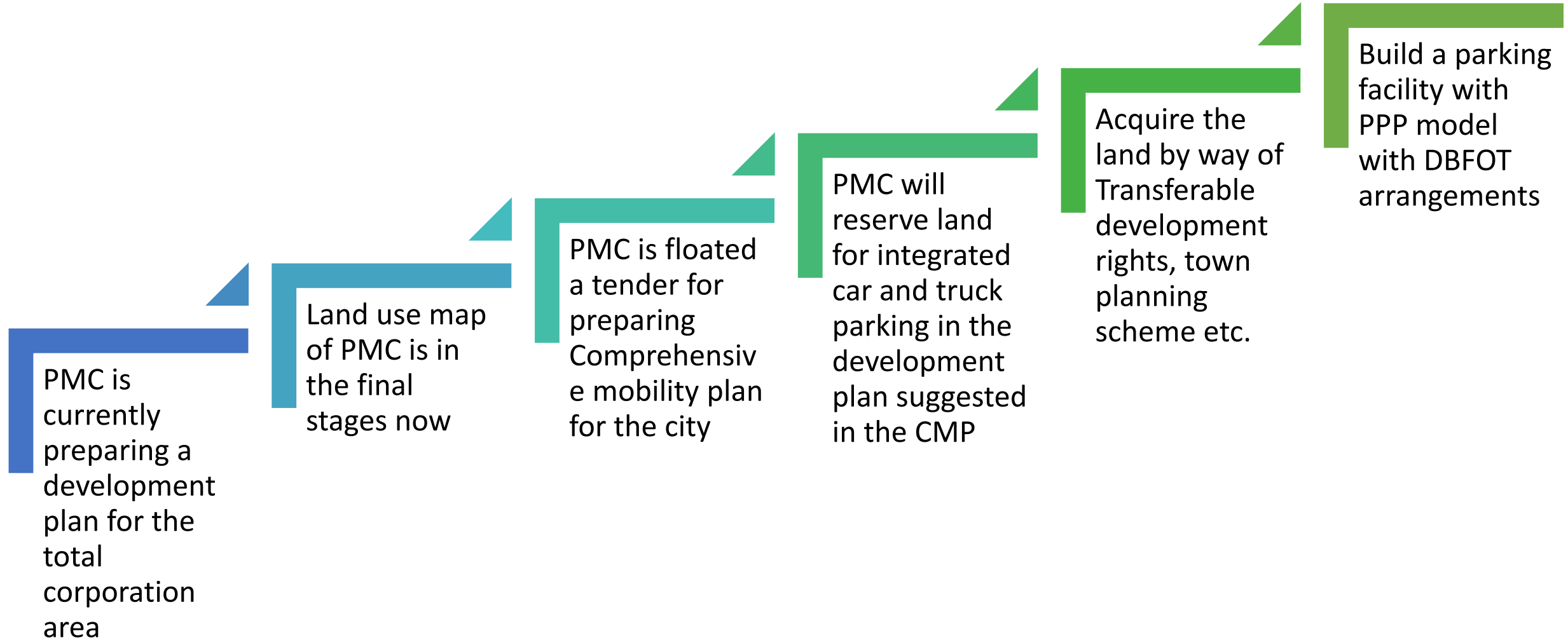
Current status:

- PMC in collaboration with traffic police is appointing 50 traffic wardens in the city
- Wardens will ensure a smooth traffic in the city & help in controlling illegal parking on the city roads
- PMC is in the process of getting approval of general body for appointing a traffic inspectors

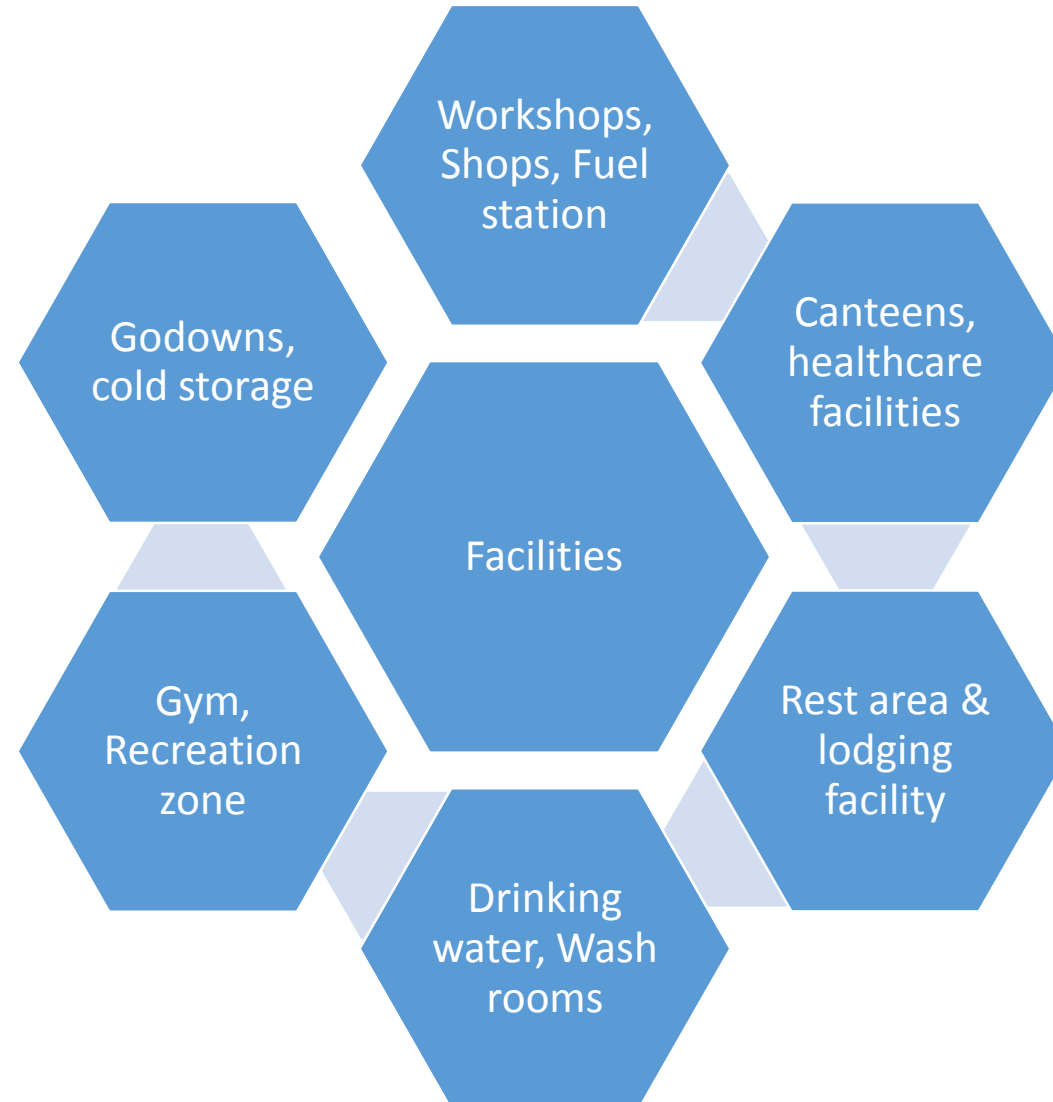
Responsibilities related management of freight movement and parking

1. Continuously monitor the illegal parking of heavy vehicles
2. Spot the illegally parked heavy vehicles within PMC area including NH & SH going through the city
3. Issue notice to all illegally parked vehicles with coordination with traffic police department
4. Issue the notice to landowners of the open spaces where large number of heavy vehicles are parked without permission of PMC
5. Issue permission to park large vehicles only if owner has fulfilled the basic amenities criteria in the premises such as a) Accommodation, B) Hygienic food C) Clean Restrooms

Provisions in the development plan & implementation process



Facilities proposed in integrated car & truck park



On street parking policy

- PMC is in the process of finalising a temporary parking spots for on street parking
- The parking spots are divided into two types
 1. First type of spots accommodate heavy vehicles which are allowed to parked throughout the day
 2. Second type of spots where heavy vehicles are allowed to parked in the vicinity of the PMC boundary only after 11 PM and before 7 Am
- It is observed in the interactions with the truck drivers is the average time of parking varies from 7 hrs or one night to three nights
- Main reason behind a long halt is the free/cheap parking available within PMC and there are very few drivers who has parked because of the immediate upcoming consignment.
- Hence to discourage this PMC has adopted a variable rate charges for the truck drivers here are the proposed rates

Sl. No.	Timing of parking	Less than 4 hrs	4 Hrs to 10 Hrs	8 hrs to 24 hrs	More than 24 hrs
1	From 7 AM to 11 PM	500	1500	3000	3000 + 100 per hour
2	11 PM to 7 AM	200	500	-	-

Note: Above rates are for the sub 10 meters vehicles, the rates would be 1.5 times the given rates for vehicles having length more than 10 meters

Outcomes

Parking management plan

Dedicated manpower to control irregular and illegal heavy vehicles parking

Heavy vehicles free city roads reduces accidents and hindrance in the traffic of the city

Clean and regulated open land parcels which are used for truck parking ensuring safe and secure place to stay for the truck drivers

The main reason of halt at PMC region is availability of free or low cost parking spaces

Identification of heavy vehicles parking locations which will be the reference points of planning process of development plan

Increased awareness of the freight parking subject among all related stakeholders

Relief from on street parking by temporary arrangements until construction of integrated parking

Important reference docs

Letter from Navi Mumbai police

General body approval for traffic wardens



जा.क्र. पो.अ.वा. नं. २६४०/२०१८
पोलीस उप आयुक्त, (वाहतूक)
नवी मुंबई, पो.उ.आ./वा.नं. २६४०/२०१८ दिनांक ०१/१०/२०१८
नवी मुंबई ४०० ६१४
दूरध्वनी क्र. ०२२ २६४६ २२८८
E-mail ID: trafficnavi@gmail.com
दिनांक ०१/१०/२०१८

प्रति,

जा. आयुक्त सौ.,
पनवेल महानगरपालिका, नवी मुंबई

विषय:- नवी मुंबई वाहतूक विभागास १०० ट्रॅफिक वॉर्डन मिळणेबाबत....

महोदय,

उपरोक्त विषयावरील सादर की, नवी मुंबई वाहतूक विभागाचे परिमंडळ-२ मधील कार्यक्षेत्रात पनवेल महानगरपालिकेचा विभाग येतो. साथन पनवेल महामार्ग, एन.एच. ४४ व महत्वाचे मुंबई टाणे शहरास जोडणारे रस्ते व जे.एन.पी.टी., मुंबई - गोवा महामार्गावर येणारी वाहतूक पनवेल शहरातून जाते. सदर महामार्गावरून दारोज अतिमहत्वाची व्यक्ती, रुग्णवाहिका, जड व अवजड वाहनांची वाहतूक ये-जा करत असते. तसेच स्थानिक वाहतूकीमध्ये देखील मोठ्या प्रमाणात वाढ झालेली आहे. त्यामुळे मोठ्या प्रमाणात वाहतूकीची कोंडी निर्माण होत असते, असे नवी मुंबई यांचे पोलिस उप आयुक्त (वाहतूक) नवी मुंबई वाहतूक विभाग परिमंडळ - २ यांचे पत्र क्र. जा.क्र. पो.उ.आ./वा.नं. २६४०/२०१८ दि. ०१/१०/२०१८ नुसार कळविणेत आहे. तसेच, शहर वाहतूक नियमनासाठी कर्मचारी कमी पडत असल्याने पनवेल महानगरपालिकेकडून १०० ट्रॅफिक वॉर्डन मिळणेबाबत विनंती केलेली आहे.

नवी मुंबई वाहतूक विभाग सर्वातपरी वाहतूक नियमनाचा प्रयत्न करित असून अपुरे मनुष्यबळ, मर्यादित रस्ते, पार्किंगच्या जागांचा अभाव, पब्लीक सर्व्हीस वाहनांचा कमी वापर, वाहनांच्या संख्येत लक्षणीय वाढ, एकाच वेळीच बरीच वाहने (पिक अवर्ग), रस्त्याची स्थिती, त्याचप्रमाणे वाहतूकीचे नियमांचे पालन करणेबाबत जनतेमधील उदासिनता या कारणांमुळे मोठ्या प्रमाणात वाहतूकी कोंडीच्या समस्या उद्भवत आहेत.

तरी आपणास या पत्राबबबब विनंती करण्यात येते की, सदरस्थिती वाहतूक नियमनाकरिता वाहतूक विभागाकडे आणणारे वाहतूक उमलदारांसोबत पनवेल महानगरपालिकेमार्फत १०० ट्रॅफिक वॉर्डन देण्यात आल्यास वाहतूक नियमन करणे सोयीचे जाईल व या महानगरपालिकेस नवी मुंबई व पनवेल विभागात वांगली वाहतूक व्यवस्था देता येईल.

पनवेल महानगरपालिका

सर्व साधारण सभा दिनांक १९/०८/२०१९ रोजी सकाळी ११.३० वाजता

विषय क्र. ३. ५. नवी मुंबई पोलिस उपआयुक्त (वाहतूक) विभाग परिमंडळ - २ यांच्याकडील पत्र क्रमांक जावक क्र. पो.उ.आ./वा.नं. २६४०/२०१८ दिनांक ०१/१०/२०१८ नुसार शहर वाहतूक नियमनासाठी कर्मचारी कमी पडत असल्याने पनवेल महानगरपालिकेकडून ट्रॅफिक वॉर्डन मिळणेबाबत.

ठराव

नवी मुंबई वाहतूक विभागाचे परिमंडळ - २ मधील कार्यक्षेत्रात पनवेल महानगरपालिकेचे खारघर, कामांठे, कळंबोली, पनवेल इत्यादी विभाग येतो. साथन पनवेल महामार्ग, एन.एच. ४४ व महत्वाचे मुंबई टाणे शहरास जोडणारे रस्ते व जे.एन.पी.टी., मुंबई - गोवा महामार्गावर येणारी वाहतूक पनवेल शहरातून जाते. सदर महामार्गावरून दारोज अतिमहत्वाची व्यक्ती, रुग्णवाहिका, जड व अवजड वाहनांची वाहतूक ये-जा करत असते. तसेच स्थानिक वाहतूकीमध्ये देखील मोठ्या प्रमाणात वाढ झालेली आहे. त्यामुळे मोठ्या प्रमाणात वाहतूकीची कोंडी निर्माण होत असते, असे नवी मुंबई यांचे पोलिस उप आयुक्त (वाहतूक) नवी मुंबई वाहतूक विभाग परिमंडळ - २ यांचे पत्र क्र. जा.क्र. पो.उ.आ./वा.नं. २६४०/२०१८ दि. ०१/१०/२०१८ नुसार कळविणेत आहे. तसेच, शहर वाहतूक नियमनासाठी कर्मचारी कमी पडत असल्याने पनवेल महानगरपालिकेकडून १०० ट्रॅफिक वॉर्डन मिळणेबाबत विनंती केलेली आहे.

पनवेल महानगरपालिकेमधील काही नगरसेवक यांनी देखील खारघर परिसरात व आजुबाजुला असलेले मॉल, दवाखाने, शाळा/कॉलेज इत्यादींमुळे अनाधिकृत पार्किंग होत असल्याने वाहतूकीचा कोंडी होत म्हणून महानगरपालिकेमार्फत खारघर विभागात ट्रॅफिक पोलिसांना मदतीकरीता ५० सहाय्यक पुरविण्यात यावेत असे कळविण्यात आलेले आहे.

नंदेड वाघाळा शहर महानगरपालिका, पुणे महानगरपालिका व जळगाव महानगरपालिका व कल्याण डोंबिवली आणि उल्हासनगर महानगरपालिकेतर्फे वाहतूक पोलिसांना मदत करण्यासाठी ट्रॅफिक वॉर्डन नियुक्त करण्याबाबत कार्यवाही करण्यात आलेली आहे. पनवेल महानगरपालिकेच्या कार्यक्षेत्रामध्ये वर नमूद केल्याप्रमाणे वाहतूकीची कोंडी होऊ नये व नागरिकांना वाहतूक कोंडीचा त्रास होऊ नये या व्यापक जनहिताच्या दृष्टीकोनातून पोलिस उप आयुक्त, वाहतूक शाखा, नवी मुंबई यांचे वरील विनंती पत्रानुसार पनवेल महानगरपालिकेतर्फे ५० ट्रॅफिक वॉर्डन वाहतूक विभागास सहाय्य करण्यासाठी देण्याचे प्रस्तावित आहे. तथापि महापालिकेतर्फे प्रत्यक्ष वॉर्डन मनुष्यबळ पुरवठा न करता ५० वॉर्डनचे लागणारे मानधन पोलिस उप आयुक्त (वाहतूक) यांना देऊन त्यांचे मार्फत वॉर्डन मनुष्यबळाची नियुक्ती करण्याबाबत खालीलप्रमाणे प्रस्ताव सादर करण्यात येत आहे.

- संबंधित ५० ट्रॅफिक वॉर्डनची नियुक्ती करण्याची जबाबदारी पोलिस विभागाची राहिल.
- संबंधित ५० ट्रॅफिक वॉर्डन यांना प्रतिमहा ६,०००/- मानधन पालिकेतर्फे पोलिस उप आयुक्त (वाहतूक) नवी मुंबई यांचेकडून देयक प्राप्त झाल्यावर देण्यात येईल.
- ५० ट्रॅफिक वॉर्डन यांचे मानधनापोटी वार्षिक रक्कम रुपये ३६,००,०००/- खर्च अपेक्षित आहे.
- ट्रॅफिक वॉर्डन यांच्या सेवेचा व त्यानुषंगाने सर्व जबाबदारीचा महानगरपालिकेशी कोणताही संबंध राहणार नाही.

- ट्रॅफिक वॉर्डन यांना सेवेत असतांना काही अपघात झाल्यास त्यांची संपूर्ण जबाबदारी पोलिस विभागाची राहिल.
- याबाबत भविष्यात कोणत्याही न्यायालयीन वाद उद्भवल्यास त्याची जबाबदारी पोलिस विभागाची राहिल.

प्रस्तुत विषयास महाराष्ट्र महानगरपालिका अधिनियमाचे कलम ६६ (४२) अन्वये सर्वसाधारण सभेची मंजूरी होणेस विनंती आहे असा कार्यालयीन प्रस्ताव प्रशासनाने सादर केला आहे.

सर्व साधारण सभा दिनांक १९/०८/२०१९ ठराव क्र. १६६

उपरोक्त प्रस्तावाचे सभागृहात अवलोकन करण्यात आले. पुढील प्रमाणे सादर करणेत आलेल्या अटी शर्तीच्या अधिन राहून पनवेल महानगरपालिकेतर्फे ५० वॉर्डनची नियुक्ती करणेस ही सभा मान्यता देत आहे.

- संबंधित ५० ट्रॅफिक वॉर्डनची नियुक्ती करण्याची जबाबदारी पोलिस विभागाची राहिल.
 - संबंधित ५० ट्रॅफिक वॉर्डन यांना प्रतिमहा ६,०००/- मानधन पालिकेतर्फे पोलिस उप आयुक्त (वाहतूक) नवी मुंबई यांचेकडून देयक प्राप्त झाल्यावर देण्यात येईल.
 - ५० ट्रॅफिक वॉर्डन यांचे मानधनापोटी वार्षिक रक्कम रुपये ३६,००,०००/- खर्च अपेक्षित आहे.
 - ट्रॅफिक वॉर्डन यांच्या सेवेचा व त्यानुषंगाने सर्व जबाबदारीचा महानगरपालिकेशी कोणताही संबंध राहणार नाही.
 - ट्रॅफिक वॉर्डन यांना सेवेत असतांना काही अपघात झाल्यास त्यांची संपूर्ण जबाबदारी पोलिस विभागाची राहिल.
 - याबाबत भविष्यात कोणत्याही न्यायालयीन वाद उद्भवल्यास त्याची जबाबदारी पोलिस विभागाची राहिल.
- सदर कामी येणाऱ्या खर्चास ही सभा मान्यता देत आहे.
- पुढील आवश्यक कार्यवाही नियमानुसार प्रशासनामार्फत विहित पद्धतीने करावी.

सुचकाचे नाव व सही:- श्री. परेश राम ठाकर

अनुमोदकाचे नाव व सही:- श्री. अ. अ. मुकीय कादी

सर्वानुमते ठराव मंजूर

(डॉ. कविता किशोर चोतमोल)
महापौर व पोटासीन अधिकारी
पनवेल महानगरपालिका

सहाय्य
सहाय्य
पनवेल महानगरपालिका

पनवेल महानगरपालिका
आयुक्त कार्यालय
दिनांक २६.०८.२०१८
पोलीस उप आयुक्त, (वाहतूक)
नवी मुंबई.
आयुक्त

Important reference docs

Work order DP



पनवेल महानगरपालिका
ता.पनवेल, जि.रायगड, पनवेल ४१० २०६

दुग्धनी कार्यालय : ०२२- २७४५८०४०/४१/४२
उपायुक्त कार्यालय : ०२२ — २७४५५७५१ आयुक्त कार्यालय : ०२२- २७४५२३३९
ई-मेल : panvelcorporation@gmail.com वेबसाईट: www.panvelcorporation.com
जा.क्र. पमपा/श.अ./ ५७४ /२०१९ दिनांक : ०२/०३/२०१९

कार्यादेश

विषय :- पनवेल महानगरपालिका क्षेत्राकरीता विकास आराखडा (Development Plan) तयार करण्याकरीता सल्लागार नियुक्त करण्याबाबत.
संदर्भ :- या कार्यालयाचे स्विकृती पत्र क्र.४६२, दि.२८/०२/२०१९.

महोदय,
या कार्यालयाचे वरील संदर्भित स्विकृतीपत्राच्या अनुषंगाने आपण अतिरीक्त सुरक्षा अनामत रक्कम व प्रारंभिक सुरक्षा अनामत रक्कम भरल्याने व करारनाम्याच्या अधिन राहून या द्वारे आपणास काम सुरु करण्याचे आदेश देण्यात येत आहेत व त्याचा तपशिल पुढील प्रमाणे आहे.

- | | |
|-------------------------------|--|
| १. कामाचे नाव | :- पनवेल महानगरपालिका क्षेत्राकरीता विकास आराखडा (Development Plan) तयार करण्याकरीता सल्लागार नियुक्त करण्याबाबत. |
| २. निविदा नोंदणी क्रमांक | :- PMC/TP/८५/२०१८-१९ |
| ३. मंजूरीचा तपशील | :- अ. प्रशासकीय मंजूरी — दि.२८/१२/२०१८ रोजीची मा.आयुक्त यांची मंजूरी.
ब. निविदा स्विकृती — निविदा मंजूरी आदेश क्र. ४५५, दि.२८/०२/२०१९. |
| ४. मंजूर रक्कम/दर | :- Table —I करीता रु.३,६५,००,०००/- (Lumpsum) (रुपये तीन कोटी पासष्ट लाख मात्र)
Table —II करीता रु.२३००/Hect. (रुपये दोन हजार तीनशे मात्र) |
| ५. कंत्राटदाराचे नांव व पत्ता | :- मे. क्रिसील रिस्क अँड इन्फ्रास्ट्रक्चर सोल्युशन लि. |
| ६. कामाचा थोडक्यात तपशील | :- पनवेल महानगरपालिका क्षेत्राकरीता विकास आराखडा (Development Plan) तयार करीता Consultancy करणे. |
| ७. काम सुरु करण्याची तारीख | :- ०२/०३/२०१९ |
| ८. काम पूर्ण करण्याचा अवधी | :- ०८ महिने |
| ९. काम पूर्ण करण्याची तारीख | :- ०१/११/२०१९ |

तयार केले

विनायक जाधव
अभियंता, पायाभूत सुविधा

तपासले व पाहिले

संजय कटकर
शहर अभियंता

मंजूरी दिली

डॉ. प्रशांत रसाळ
अतिरिक्त आयुक्त

प्रति,
मे. क्रिसील रिस्क अँड इन्फ्रास्ट्रक्चर सोल्युशन लि.
क्रिसील हाऊस, सेन्ट्रल अँडेन्वु,
हिरानंदानी बिझनेस पार्क पवई,
मुंबई — ४०० ०७६.

आज रोजी मिळाले
कंत्राटदाराची सही व तारीख

Thank you